

SAUVER
DES VIES
CHANGER
LES VIES

RAPPORT FINAL CHAÎNE D'APPROVISIONNEMENT MILDA CDM 2023



**Programme
Alimentaire
Mondial**

Table des matières

CONTEXTE D'OPERATION.....	3
LES OBJECTIFS GENERAUX	3
LES OBJECTIFS SPECIFIQUES.....	3
LES BUTS.....	3
PHASE PREPARATOIRE ET MISE EN PLACE	4
Le budget	4
Le ConOps	4
Le personnel.....	4
Contrats du transport	4
LA MISE EN ŒUVRE.....	4
Réception et stockage de MILDA dans les entrepôts du PAM.....	4
Gestion de stock MILDA.....	5
Transport de MILDA pour la livraison à partir des bases régionales	6
La Livraison des MILDA	6
Gestion des reliquats de MILDA.....	8
LES POINTS FORTS.....	8
POINTS A AMELIORER	8
LECONS APPRISES.....	9
ATTEINTE DES RESULTATS.....	9
RECOMMANDATIONS	10
CONCLUSION.....	10
ACRONYMES	11

I- CONTEXTE D'OPERATION

Le paludisme étant l'une des causes principales de mortalité en Afrique subsaharienne et ainsi qu'en Mauritanie, devient une priorité pour l'Instance Etatique d'y faire face. C'est pourquoi dans cette logique de la politique Nationale qui vise à améliorer l'état de santé de la population par la lutte contre le paludisme, le FM a financé l'acquisition et distribution moustiquaires aux ménages à travers 8 Wilayas en Mauritanie, dans 42 Moughataas pour environ 859 points de livraison. A cet effet, le Programme Alimentaire Mondial (PAM) en Mauritanie a été sollicité par l'UNDP pour la mise en œuvre de la chaîne d'approvisionnement pour cette distribution de moustiquaires. Il s'agira de stocker et de distribuer environ 1,805,770 de moustiquaires imprégnées (MILDA) – soit 36,115 ballots de 50 MILDA.

C'est ainsi, s'inscrivant dans cette logique, que l'expertise du PAM avait été sollicité pour la mise en place de la chaîne d'approvisionnement de CDM de MILDA en 2023. Un SLA avait été signé le 22 mai 2023 entre le PAM et le PNUD pour assurer le service Logistique dans le cadre de cette Campagne de Masse pour la distribution des moustiquaires. Le PAM a pour rôle principal de gérer la chaîne d'approvisionnement en aval ; réception, stockage et livraison vers les sites de distributions.

ce rapport final présente les réalisations et les atteintes des objectifs de ce CDM ainsi que les contraintes rencontrées pendant la mise en œuvre et éventuellement apporter des améliorations dans le future pour un service très satisfaisant.

II- LES OBJECTIFS GENERAUX

Contribuer à la réduction du taux de morbidité et de mortalité lié au paludisme par une mise en place d'une chaîne d'approvisionnement efficiente et efficace.

III- LES OBJECTIFS SPECIFIQUES

- ✓ Contribuer à la lutte contre le paludisme par un stockage de MILDA dans 8 régions afin d'assurer un transport a temps et à moindre cout dans tous les 859 points de livraisons
- ✓ 100% de couverture en moustiquaires pour les 859 sites de distribution identifiés par le MOH
- ✓ Minimiser le niveau de perte a moins de 2%

IV- LES BUTS

Contribuer à l'éradication du paludisme qui est l'un des facteurs de mortalité, surtout infantile dans la population Mauritanienne.

capitaliser à travers les opérations actuelles et apporter plus de recommandations pour améliorer les manquements afin que les mêmes erreurs ou fautes ne se reproduisent plus.

Mise en application des recommandations qui seront issues de ce rapport afin d'améliorer la prochaine campagne de masse.

V- PHASE PREPARATOIRE ET MISE EN PLACE

Le budget

Le budget total pour la Logistique approuvé s'élève à 1,067,032 USD et couvre la totalité des activités logistiques, incluant la logistique inverse. Compte tenu du retard de mise à disposition de ce fonds par l'UNDP, le PAM Mauritanie a fait recours au siège pour avoir une avance de 100K USD afin de démarrer les activités, surtout pour ce qui est de la réception des MILDA déjà arrivées au pays.

Le ConOps

Selon les normes et règles du PAM, il a été élaboré un ConOps qui décrit les responsabilités des acteurs (UNDP, MOH et WFP) impliqués dans l'opération et ainsi que les différentes étapes d'activités à suivre pendant la mise en œuvre. Il permet de fixer les limites des responsabilités des uns vis-à-vis des autres. Le conops fait partie intégrante du document du projet au même titre que la note technique, le SLA, etc.

Le personnel

Le projet est constitué et appuyé par le personnel du PAM en place ayant déjà une grande expérience de la logistique, en plus du consultant recruté sur le plan international. Compte tenu du temps d'implémentation assez court et besoin imminent du MOH, les ressources disponibles du PAM ont été directement utilisées et les coûts et seront imputés au budget dudit projet.

Contrats du transport

Afin de faire face au besoin pressant de livrer les moustiquaires comme demandé par le PNL, Le PAM a utilisé le contrat du transport existant afin de répondre efficacement à cette demande. Ainsi les transporteurs sont repartis sur les 8 régions pour diligenter la livraison de MILDA.

10 (dix) bases logistiques ont été définies dans 8 régions et l'approvisionnement direct sans transbordement camion-magasin afin d'optimiser la chaîne d'approvisionnement et de positionner à temps les MILDA et éviter des retards dus au temps de transit long.

Les espaces d'entreposage identifiés par le PAM, respectent les normes d'en matière de sécurité pour les personnes ainsi que pour les actifs. La majorité des magasins régionaux utilisés sont des structures étatiques

VI- LA MISE EN ŒUVRE

Réception et stockage de MILDA dans les entrepôts du PAM

La responsabilité du PAM commence en aval, lors de la réception des MILDA dans les entrepôts régionaux du PAM. En aval, à l'arrivée de MILDA au port de Nouakchott, l'UNDP a la responsabilité de remplir les formalités douanières et assurer le transport jusqu'à livraison dans les entrepôts du PAM. La réception de MILDA aux entrepôts du PAM se fait en présence de staff du ministère de la santé publique et normalement du superintendant recruté par le PAM. Malheureusement, compte tenu de la rapidité d'arrivée de MILDA, le PAM n'a pas contracté le service de Q&Q.

Gestion de stock MILDA

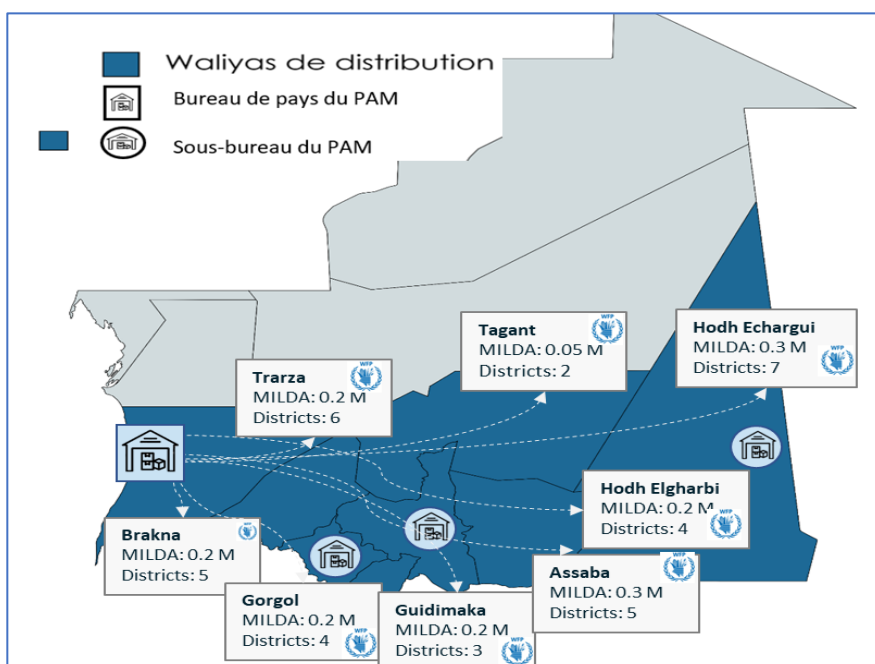
La gestion de MILDA dans les 8 bases logistiques est assurée par le staff PAM présent dans toutes ces régions.

Le MILDA stocké que ce soit dans la base Logistique ou sous -bases logistique du PAM est géré conformément à la description du SOP en matière de gestion d'entrepôt et de stock.

Les MILDA sont stockés soit sur les palettes, soit sur des bâches. Toutes les documentations sont en place (le registre de stock, les fiches de lot, les rapports quotidiens de réception et de dispatch, etc.).

Les livraisons/réceptions que ce soient des entrepôts du PAM et ou vers les sites de distribution sont accompagnées de lettre de voiture de livraison/réception du PAM.

Cartographie de stockage de MILDA dans les 8 régions



Les premiers lots de MILDA ont commencé à être réceptionnés dans les dépôts régionaux du PAM à partir du 12 Juin 2023 et les derniers lots avaient été réceptionnés le 18 septembre 2023 (voir dans le tableau-ci-dessous l'état de réception dans les 8 entrepôts régionaux)

Etat de réception des MILDA dans les 10 bases régionales de Mauritanie

No	REGION	Entrepôts PAM	Quantité planifiée en moustiquaires	Quantité planifiée en ballot	Quantité reçue en moustiquaires	Quantité reçue en ballots de 50	Quantité planifiés vs reçue en ballots
1	GORGOL	Kaedi	230,989	4,620	229,400	4,588	31.78
2	GUIDIMAKHA	Selibaby	245,169	4,903	245,163	4,903	0.12
3	BRAKNA	Aleg	212,207	4,244	212,200	4,244	0.14
4	ASSABA	Kiffa	281,804	5,636	281,624	5,632	3.60
5	TAGANT	Kidjijka	50,000	1,000	50,150	1,003	(3.00)
6	HODH EL GHARBI	Aioun	239,625	4,793	239,567	4,791	1.16
7	HODH ECH CHARGUI	Nema&Bassikounou	349,104	6,982	348,900	6,978	4.08
8	TRARZA	Tiguent&Nouakchott	196,661	3,933	198,178	3,964	(30.34)
	TOTAL		1,805,559	36,111	1,805,182	36,104	8

Transport de MILDA pour la livraison à partir des bases régionales

La livraison de MILDA est conduite sur la base d'une macro-planification reçue du PNUD. Les dispatches ont effectivement commencé le 22 août 2023 pour quelques Willayas.

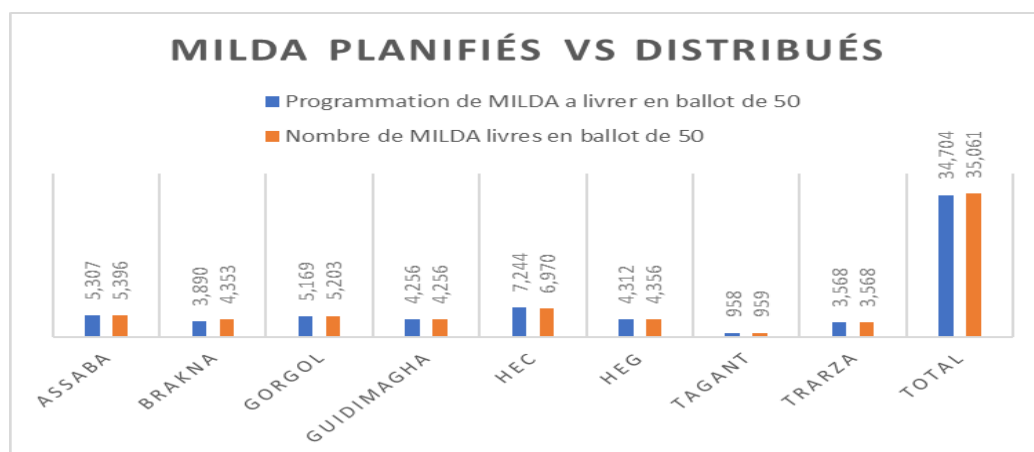
Pour les autres régions les dispatches ont été organisés aussitôt que les réceptions à l'international se faisaient dans les entrepôts régionaux du PAM, ce qui avait entraîné une réduction significative du coût de location.

La dernière date de livraison fût le 10 octobre 2023.

Tableau, récapitulatif de MILDA planifiées vs livrées dans les sites de distribution

Willaya (Regions)	Structure de Santé atteints	Nombre de MILDA nécessaires +10%	Programmation de MILDA a livrer en ballot de 50	Nombre de MILDA livres en ballot de 50
Assaba	123	431,135	5,307	5,396
BRAKNA	108	190,616	3,890	4,353
GORGOL	88	259,197	5,169	5,203
GUIDIMAGHA	71	212,921	4,256	4,256
HEC	206	275,364	7,244	6,970
HEG	117	215,684	4,312	4,356
TAGANT	40	47,126	958	959
TRARZA	116	178,371	3,568	3,568
Total	869	1,810,414	34,704	35,061

Graphique de MILDA planifiées par rapport à distribuer



Le PNUD a partagé avec le PAM la liste des contacts et les quantités des MILDA à livrer par site districts et site de distribution. Lors de l'exécution des dispatches il a été constaté que cette liste était incomplète et a été revue par le PNLN à plusieurs reprises.

VII- La Livraison des MILDA

Dans le tableau 3 : ci-dessous les régions, les districts et les sites de distributions concernés.

La livraison des MILDA, définie par PNUD/PNLP est de disposer les moustiquaires étape par étape, à partir des bases logistiques du PAM vers les sites de distributions. Cependant, afin d'optimiser la chaîne d'approvisionnement, le PAM a proposé d'éliminer certaines phases qui ne sont pas forcément utiles, afin de disposer la moustiquaire à temps voulu et à moindre coût.

Tableau des quantités MILDA planifiées vs MILDA livrées dans les 8 régions

Willayas	Moughataa	Quantité planifiée	Quantité Dispatchées
Assaba	BARKEOL	1,192	1,222
	BOUMDEIDE	122	122
	GUEROU	643	702
	Kenkoussa	1,580	1,580
	KIFFA	1,770	1,770
Assaba Total	5	5,307	5,396
BRAKNA	Aleg	913	906
	BABABE	398	498
	Boghé	822	868
	Maghtaa-Lahjar	802	809
	MALE	339	656
	M'bagne	616	616
BRAKNA Total	6	3,890	4,353
GORGOL	KEADI	1,444	1,444
	LEXEIBA	453	453
	Maghama	1,111	1,111
	M'bout	1,519	1,519
	Monguell	642	676
GORGOL Total	5	5,169	5,203
GUIDIMAGHA	GHABOU	1,296	1,296
	SEILIBABY	1,190	1,190
	WEL YENJE	1,052	1,052
	WOMPOU	718	718
GUIDIMAGHA Total	4	4,256	4,256
HEC	Adel Begrou	729	686
	Amouj	784	745
	BASSIKOUNOU	1,761	1,713
	DHAR	181	181
	DJIGUENNI	906	847
	Néma	1,355	1,343
	Oualatta	145	145
HEC Total	8	7,244	6,970
HEG	AIOUN	911	955
	Kobeni	1,229	1,229
	Tamchekett	544	544
	Tintane	1,129	1,129
	TOUIL	499	499
HEG Total	5	4,312	4,356
TAGANT	MOUDJERIA	502	502
	TIDJEKJA	456	457
TAGANT Total	2	958	959
TRARZA	BOUTILIMITT	875	875
	KEUR MACENE	377	377
	MEDERDRA	424	424
	OUAD NAGA	266	266
	R'KIZ	460	460
	ROSSO	710	710
TRARZA Total	7	3,568	3,568
Grand Total	42	34,704	35,061

Gestion des reliquats de MILDA

Conformément au contrat entre le PAM et L'UNDP, à la fin des distributions dans les 8 régions concernées par la CDM, Le PNUD à travers le PNLP communiquera au PAM une liste des reliquats des moustiquaires après distribution dans les sites de distribution des régions ci-haut énumérées. Basée sur les informations qui seront reçues, le PAM organisera le transport de ces quantités vers des destinations que le PNUD communiquera. Mais malheureusement compte-tenu du retard de démarrage de la campagne de distribution, il a été trouvé un consensus avec l'UNDP sur sa demande de s'occuper de la logistique inverse et permettre au PAM de clôturer les activités logistiques.

VIII- LES POINTS FORTS

Mise à la disposition du PAM des structures étatiques de stockages dans les 8 régions avec un coût de location quasi-nul.

La location de deux magasins supplémentaires pour répondre aux besoin opérationnel sur le terrain

La création d'un groupe WhatsApp incluant tous les acteurs a permis une bonne collaboration et coordination des activités logistiques.

Une étroite et bonne collaboration entre le PAM et le PNUD a permis d'organiser l'intervention et résoudre le plus souvent les problèmes mineurs.

Organisation à temps du transport des moustiquaires vers les sites de distribution a permis de disponibiliser les moustiquaires dans tous les sites de distribution à temps.

Le transport vers les sites de distribution est réalisé par PAM après confirmation par le DRASS de la disponibilité d'espace de stockage et de la disponibilité du personnel pour la prise en charge de ces MILDA au niveau des sites de distribution.

Le PAM dispose d'un pool de transporteurs efficaces et expérimentés qui ont conduit professionnellement les livraisons dans le délai et au point le plus reculé.

Conditions d'accessibilité des routes implacables, d'où l'utilisation de divers moyens de transports adéquats mis en jeu par les transporteurs a permis d'atteindre les sites de distribution.

La chaîne d'approvisionnement a été simplifiée afin d'approvisionner les sites de distribution à temps, tout en éliminant un maximum de transbordement qui engendrerait des coûts supplémentaires.

Réunions hebdomadaires de coordination entre les parties prenantes a permis de partager les informations sur le statut de livraison vers les sites de distribution.

IX- POINTS A AMELIORER

Une bonne planification de la mise en œuvre des activités logistiques par le partenaire, afin de permettre une mobilisation des ressources nécessaires à temps pour un bon démarrage.

Sensibilisation des agents du ministère de la santé publique du niveau régional sur les limites contractuelles, afin d'éviter les quiproquos qui surgissent durant la mise en œuvre.

Former les acteurs externes de la chaîne d'approvisionnement sur le remplissage des documents de réception/expédition (waybills) sur les sites de distribution.

Renforcer le système de communication tripartites (PAM, PNUD et MOH) et fixer les limites des responsabilités.

X- LECONS APPRISSES

L'implication des différents acteurs et leur engagement à des différents niveaux, ainsi que l'implication des autorités administratives et locales s'avère indispensable pour la réussite de la logistique du CDM.

La diversification de capacité de stockage à travers les régions a été critique pour la réussite de disposition de MILDA à temps.

Variation des quantités relativement aux quantités planifiées pour la plupart des régions, impactent négativement la planification du transport et engageant des coûts supplémentaires.

La disposition des ressources matérielles, humaines et financière à temps voulu était importante pour la réussite de l'opération.

La disponibilité des ressources humaines qualifiées et des ressources financières du PAM mise à contribution a permis un démarrage à temps des activités logistiques.

Le suivi régulier des activités à tous les niveaux favorise l'atteinte des objectifs.

La diversification des moyens de transport adaptables à chaque situation géographique qui se présente s'avère indispensable à la réussite.

Les ressources financières mises à la disposition du PAM sont gérées rigoureusement avec la plus grande transparence, si bien qu'une économie si importante a été réalisée.

Lenteur dans les dénombrements et les micro-planifications, ne permet pas lancer les distributions et permettre au PAM d'espérer organiser à temps la logistique inverse.

ATTEINTE DES RESULTATS

Planification	Les indicateurs clés	Objectifs fixés	Atteintes des résultats
Nombre des régions fixées	Nombre des régions couvertes	8	8
Entrepôts de stockage dans les régions	Nombre d'entrepôts de stockage dans les régions	8	10

Nombre de MILDA à réceptionner et à livrer	Quantité de MILDA reçue et dispatchée	1 805 182	1 753 050*
Nombre de sites à atteindre	Nombre des sites couverts	859	867
Couverture de la population cible	Nombre de moustiquaires livrées par rapport aux bénéficiaires ciblés	100%	100%
Minimiser les pertes de MILDA pendant le stockage et durant le transport	Taux de pertes par analogie au transport de vivres	<2%	0,02%

XI- RECOMMANDATIONS

Dénombrement des bénéficiaires doit se faire à temps (3 mois à l'avance) avant le prépositionnement des MILDA sur le site de distribution afin d'éviter les livraisons en plus ou en moins engendrant des coûts supplémentaires pour la réallocation.

Renforcer la communication et la sensibilisation des acteurs impliqués dans l'opération à tous les niveaux et surtout aux niveaux régionaux afin de faciliter les activités sur le terrain.

Renforcer la capacités (formations) des acteurs impliqués dans la chaîne d'approvisionnement afin de produire un bon rapportage sur les quantités et qualités des MILDA réceptionnées/dispatchées.

Organiser perpétuellement des missions d'évaluation conjointe, PAM/PNUD et MOH afin de définir ensemble la stratégie de la gestion et d'optimisation de la chaîne d'approvisionnement.

Le PAM doit disposer des logisticiens au niveau des centres de santé afin de renforcer les capacités des staffs du ministère de la santé dans les centres de santé chargés de la gestion de MILDA.

Privilégier un seul canal de communication avec un seul interlocuteur en l'occurrence l'UNDP pour partage officiellement des plans modifiés.

Les mentions sur la quantité et la qualité de MILDA livrées doivent sortir clairement sur la waybill et cacheter par le responsable de la logistique de la partie réceptrice.

XII- CONCLUSION

Le PAM s'est acquitté de sa responsabilité en mettant en œuvre la chaîne d'approvisionnement dans le cadre de distribution des moustiquaires du programme de lutte contre le paludisme en Mauritanie dans le cadre du NFM 2. Tous les objectifs fixés ont été atteints ; réception des MILDA, stockage, transport et livraison aux 867 sites de distribution selon le plan qui a été reçu de l'UNDP.

Plusieurs leçons ont été tirées de cette campagne et serviront à améliorer la mise en œuvre d'un éventuel futur projet similaire au cas où le PAM venait à être sollicité.

Cependant, des défis restent à relever dans la planification de la campagne de distribution surtout pendant la saison des pluies qui en générale a un impact sur le coût de transport et les délais de livraison.

ACRONYMES

MILDA	Moustiquaire Imprégnée A Longue Durée d'Action
DRASS	Direction Régionale de de Sante
UNDP	United Nations Development Programme
PNLP	Programme National de Lutte contre le Paludisme
MOH	Ministry of the Health (Ministere de la Sante Publique)
CDM	Campagne de Masse
Q&Q	Qualité et Quantité
PAM	Programme Alimentaire Mondial